

작성	검토	승인
		

ESG 보고서

2025년 ESG 보고서

(주)콤위즈

목 차

01

Introduction

CEO 메시지

회사 소개

사업실적

02

환경(E)

환경경영 방침

성과지표

03

사회(S)

안전보건/정보보호 방침

고용현황

복리후생 제도

고충처리 절차

사회공헌

04

지배구조(G)

윤리경영 방침

ESG 리스크 관리

비윤리행위 신고 채널

01 Introduction




1. CEO 메시지

2. 회사 소개



3. 사업실적 및 재무제표 요약



안녕하십니까 (주)콤위즈 대표이사 정윤권 입니다.

존경하는 이해 관계자 여러분께,

콤위즈는 지속가능한 경영을 위하여 환경, 사회적 책임, 지배구조 개선의 필요성을 인식하고, 이를 적극 실천하고자 합니다.

1. (주)콤위즈는 환경, 사회, 지배구조 측면에서 기업의 사회적 책임을 다하기 위하여 관련 법규를 준수하고, 지역사회 구성원으로서 사회에 기여합니다.
2. (주)콤위즈는 ESG경영 추진을 위하여 환경, 사회, 지배구조 영역에서 유관 법규를 준수하는 한편, 더 나아가 사회에 기여하기 위하여 다음과 같은 사항을 실천합니다.
3. (주)콤위즈는 자사의 모든 임직원을 포함하여 다양한 이해관계자들의 기대에 부응하고, 당사의 지속가능한 성장을 추진하기 위하여 ESG 경영을 추진합니다.
4. (주)콤위즈는 책임있는 기업시민으로서 자사의 역할이 중요함을 인식하고 있으며, 다양한 이해관계자들의 요청사항에 귀를 기울이고, 사회적인 신뢰를 쌓기 위하여 노력합니다.
5. (주)콤위즈는 기업 운영 전반/비즈니스 운영 전반에 ESG 경영의 도입을 고려하고 앞으로도 지속가능한 기업이 되도록 노력합니다.

회사소개

회사명 주식회사 콤위즈

대표자 정윤권

주소 서울 구로구 디지털로34길 27,
1010호

설립일 2003년 9월 1일

주요사업 정보통신운용, 정보통신공사 외

홈페이지 www.icomwiz.co.kr

창립일

2003.09.01

임직원 수

103명

2024년 기준

매출액

8,922 백만원

2024년 기준

신용등급

BBB-

2024년 기준

사업실적

2022

전국 버스공공 와이파이 2차 연장 사업 구축 및 운용 유지보수
ISO45001 (안전보건경영시스템) 인증 취득

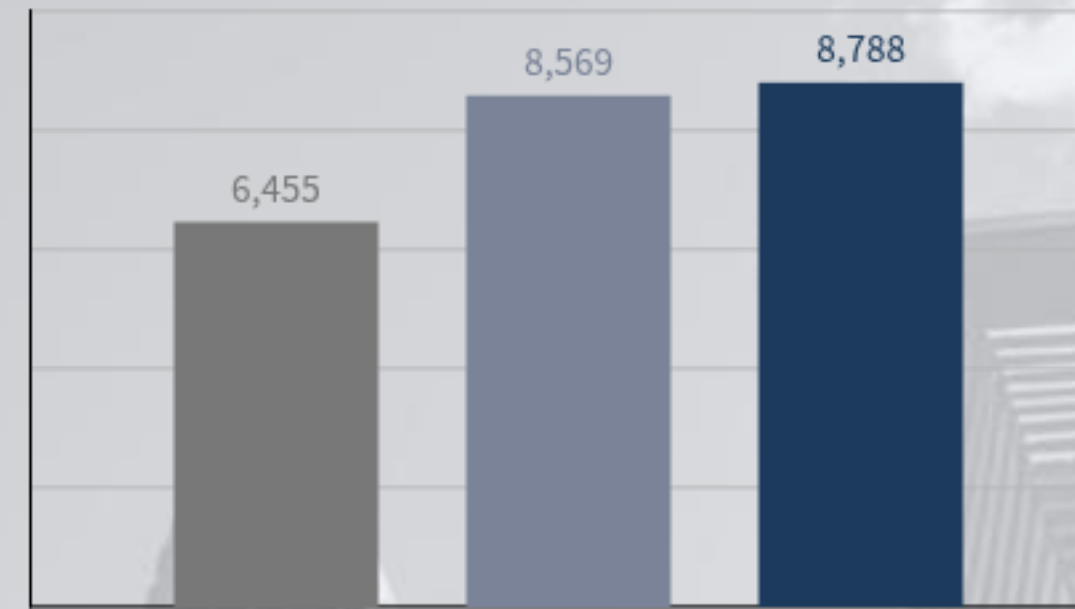
2023

INFINERA 파트너 선정, 장비 공급
전국 버스공공 와이파이 연장 사업 구축 및 운용 유지보수
서울 차세대 지능형교통시스템(C-ITS) 운영 및 유지보수
수도권고속철도 LTE-R사업 스마트철도 IoT연계서비스 시험

2024

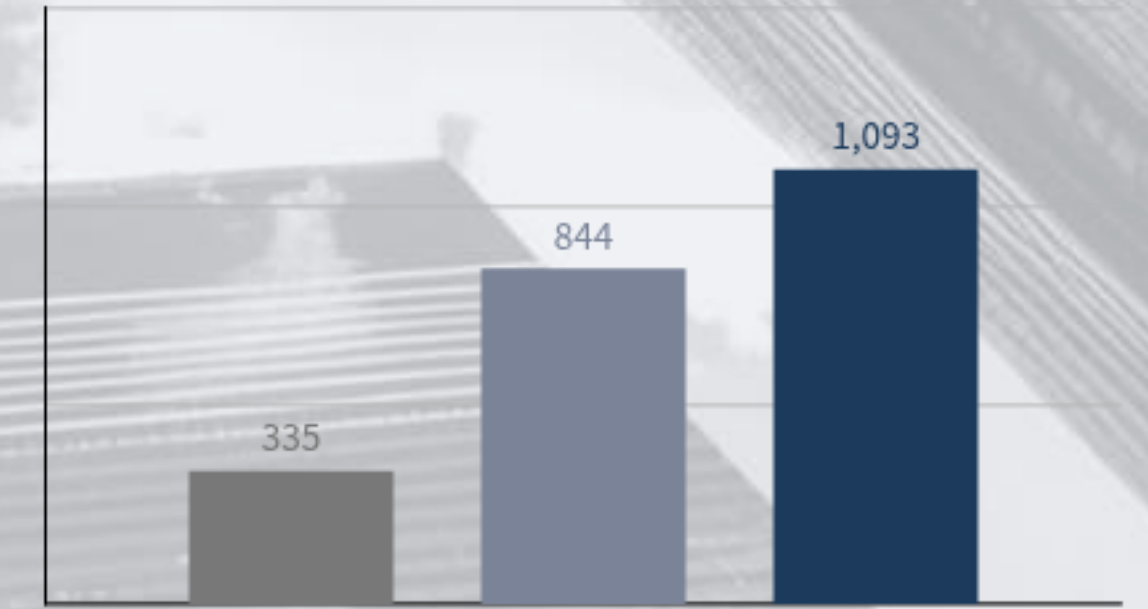
NIA 버스공공 와이파이 시공.유지보수
서울시 C-ITS 버스V2X 현장 운영 및 유지보수
대전,충청 교육청 스쿨넷 설치 및 운용
가락시장 현대화사업 건립공사 준공(정보통신공사)

2022년 2023년 2024년



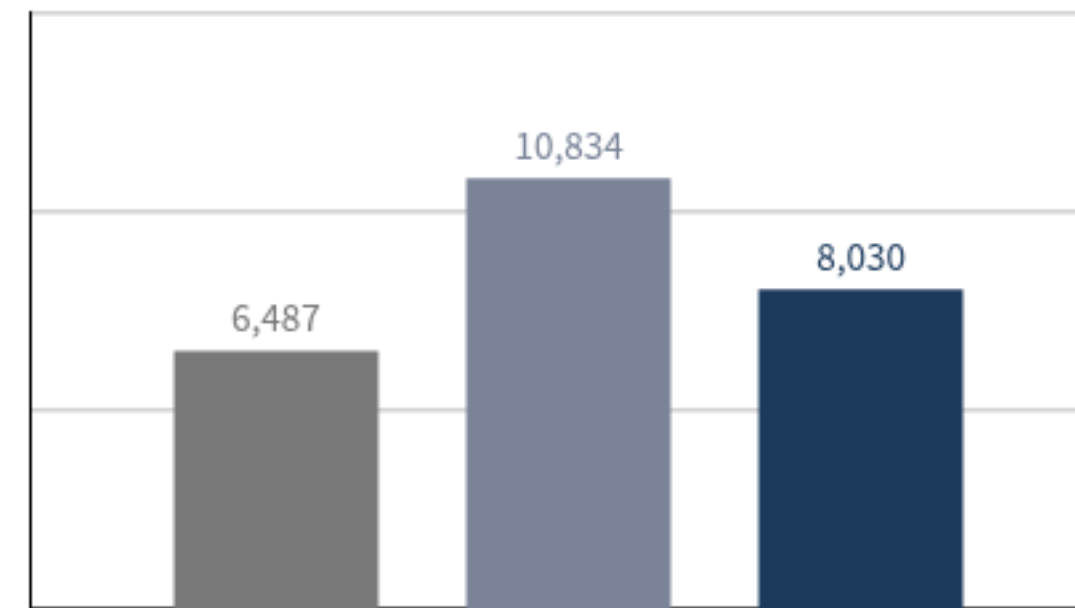
자산 (백만 원)

2022년 2023년 2024년



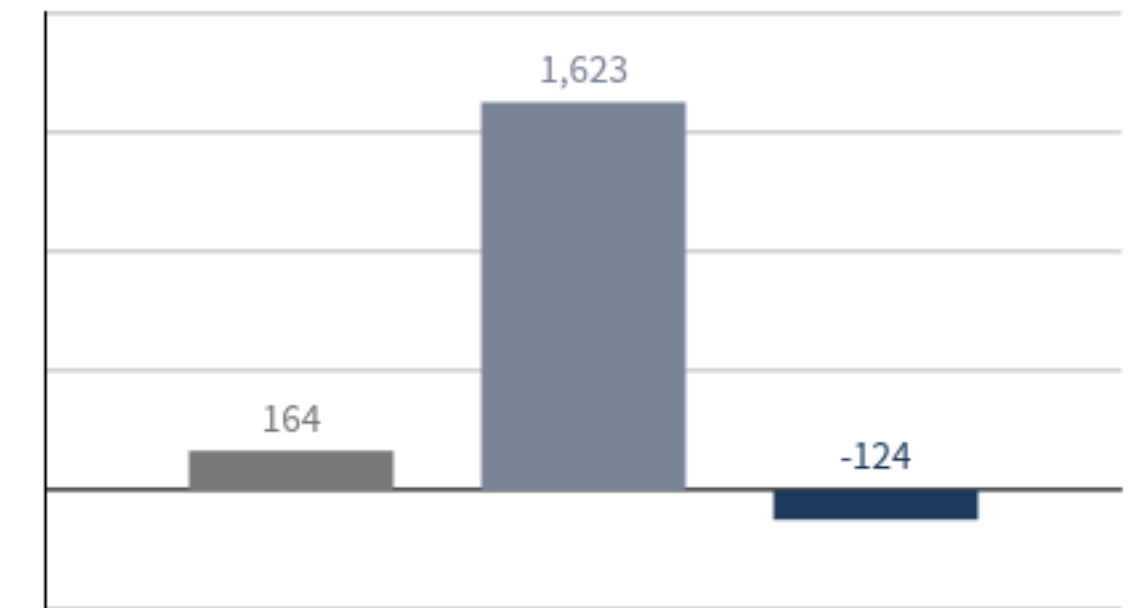
부채(백만 원)

2022년 2023년 2024년



매출액(백만 원)

2022년 2023년 2024년



영업이익(백만 원)

02

Environment

1. 경영방침 (안전보건, 정보보호)

2. 환경경영 성과지표

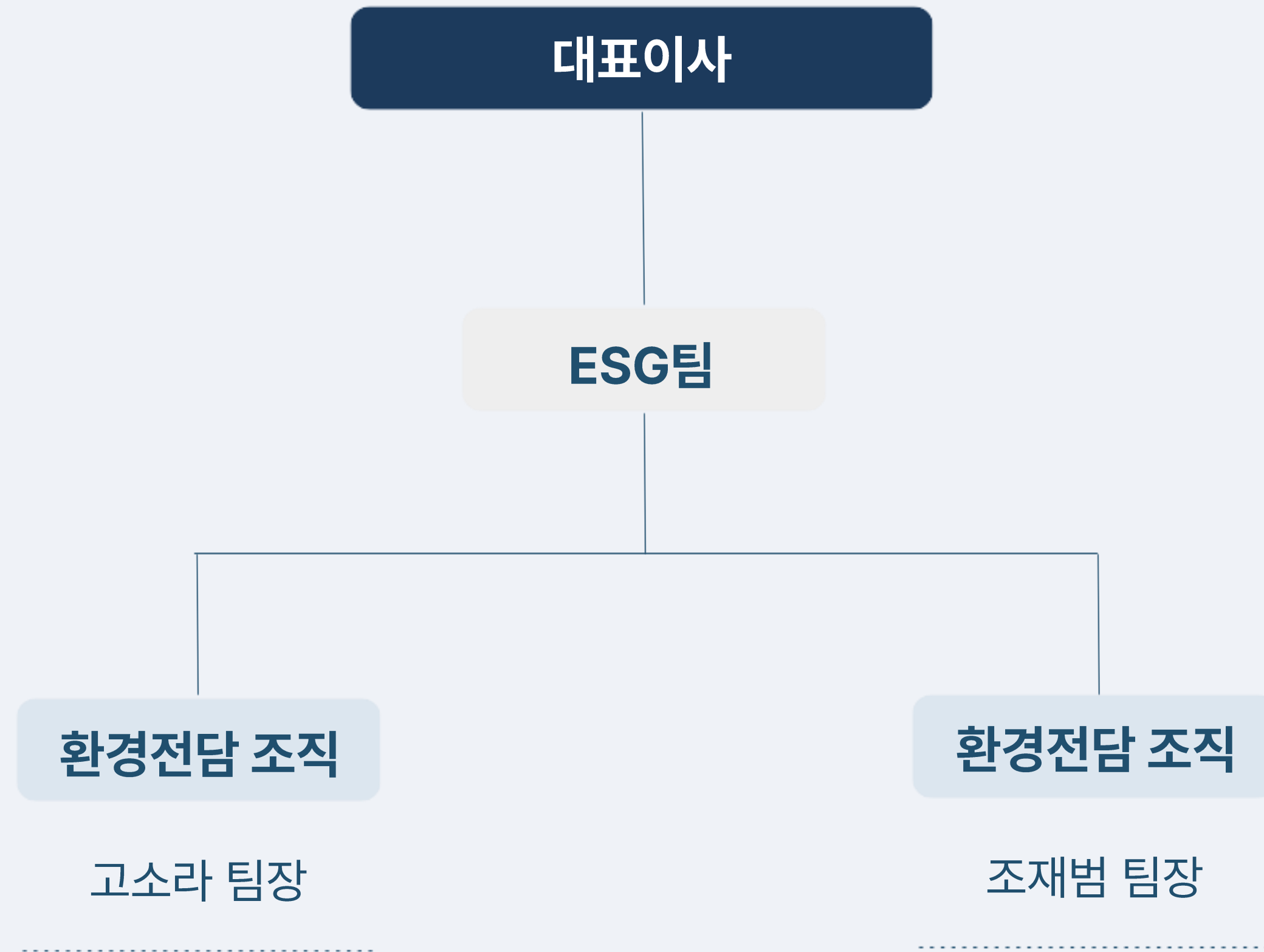
환경경영방침

(주)콤위즈는 지속 가능한 미래를 위한 기업의 사회적 책임을 다하기 위해 환경경영을 실천합니다.

1. 법규 준수 및 리스크 관리: 국내외 환경 법규를 철저히 준수하고 잠재적인 환경 리스크를 사전에 관리합니다.
2. 에너지 효율화 및 탄소중립 실천: 전력 등 에너지 사용량을 체계적으로 줄여 온실가스 배출 저감에 기여합니다.
3. 자원 순환 및 폐기물 관리 고도화: 자원의 효율적 사용과 재활용을 확대하여 폐기물 발생을 최소화합니다.
4. 친환경 공급망 및 서비스 확대: 제품 및 자재 조달 시 친환경 인증 제품을 우선적으로 고려하며, 모든 서비스 과정에 친환경 요소를 강화합니다.
5. 전 구성원의 환경 의식 제고: 정기적인 교육과 캠페인을 통해 전 구성원이 자발적으로 참여하는 환경 경영 문화를 조성합니다.



환경경영 조직도



환경경영 성과지표

2024년 12월 기준

구분		2022년	2023년	2024년	
환경경영인증	ISO14001	-	X	X	
에너지 현황	온실가스 배출량 (tCO2-eq)	직접배출 (Scope 1)	210	210	220
		간접배출 (Scope 2)	25	28	33
	전력 사용량	Toe	12.62	14.19	16.26
	상수도 사용량	m ³	32	42	39
폐기물 현황	생활 폐기물 배출	ton	-	15	15
	대형 폐기물 배출	kg	-	400	260

환경경영 성과지표

환경 보호를 위한 캠페인

임직원들이 손쉽게 접근할 수 있는 사내 게시판을 통해 에너지 절약 및 자원 재활용과 관련된 실천 가능한 캠페인과 교육 자료를 게시하고 있습니다.



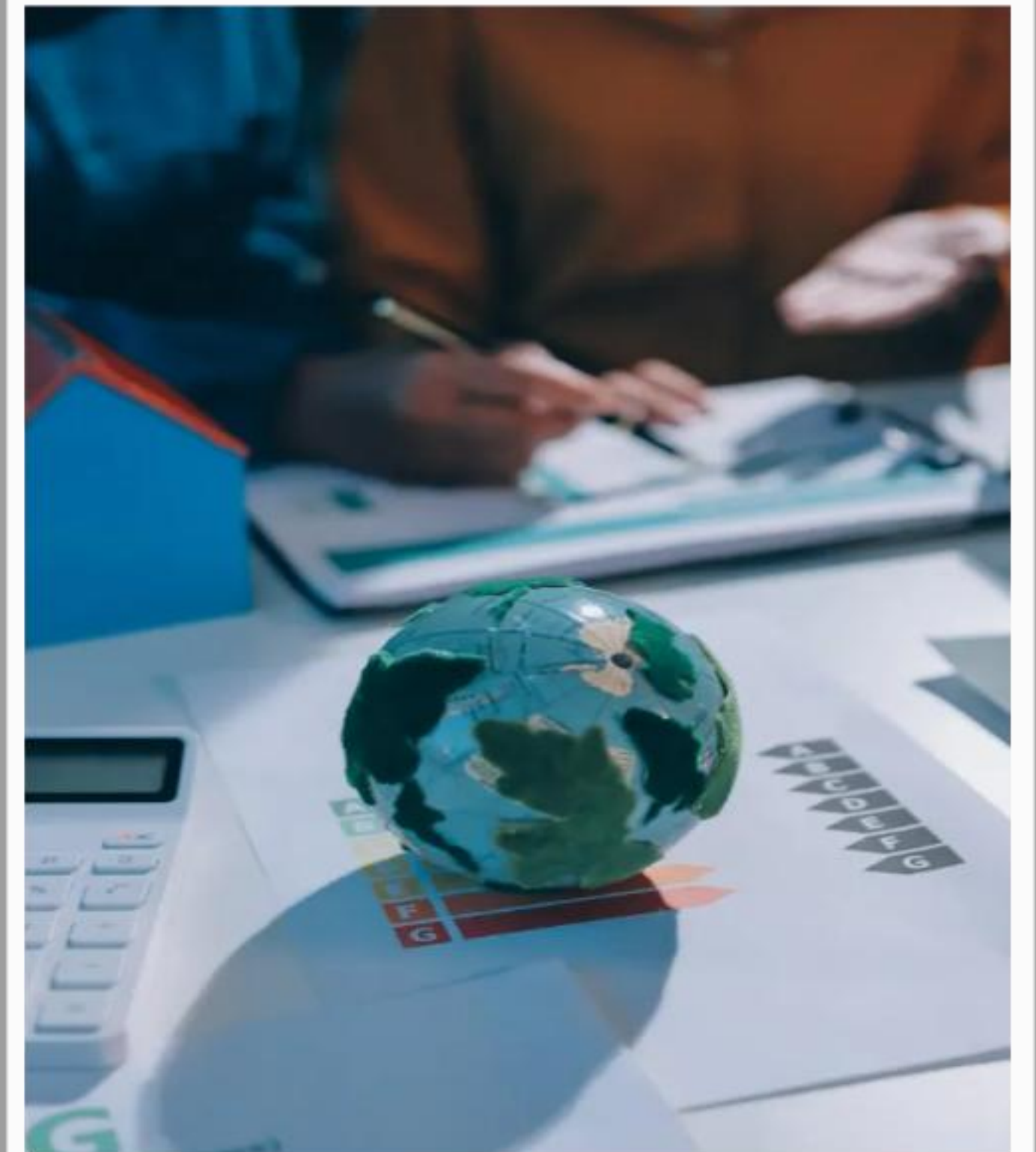
온실가스 배출 절감을 위한 노력

온실가스 배출을 줄이기 위해 실내 조명을 LED로 전부 교체했습니다. 더불어 에어컨의 적정 온도를 유지하고 불필요한 조명을 끄는 등의 방법으로 에너지 절약에 힘쓰고 있습니다.



환경법규 위반 0건

창립 이래 환경 법규 위반 0건을 유지하고 있으며, 정기적인 법규 점검과 교육을 통해 지속적인 준수 체계를 운영하고 있습니다.



03

Society

1. 안전보건 방침
2. 정보보안
3. 고용현황
4. 복리후생
5. 고충처리절차
6. 사회공헌

안전보건 경영방침

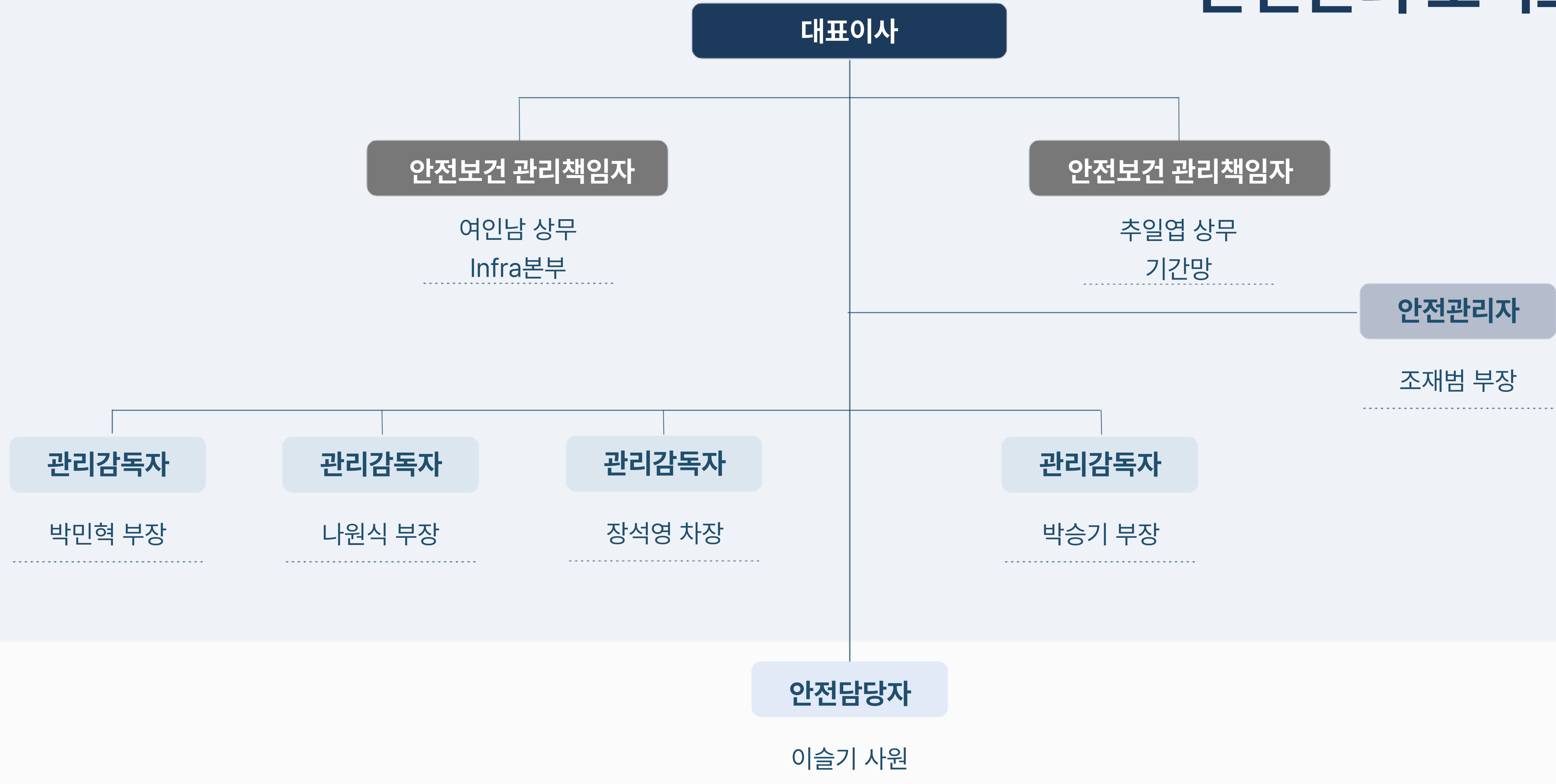
(주)콤위즈는 사회적 책임과 근로자의 안녕을 위하여 모든 활동을 계획하고 추진함에 있어 체계적인 안전보건경영을 실현하고자 아래와 같이 선언합니다.

1. 안전보건 경영 체계를 구축하여 근로자 및 이해관계자의 안전, 보건에 관한 사항의 개선 및 사고, 재발 예방을 모든 활동의 최우선 가치로 인식하여 추진한다.
2. 안전보건법규 및 규정을 준수하여 법적 안전성을 확보한다.
3. 사업을 추진함에 있어 발생 가능한 위험성을 사전에 예측하여 허용 가능한 수준으로 관리하며, 안전 보건에 관련된 사고, 사건에 대한 예방 활동을 지속적으로 추진한다.
4. 안전보건목표 및 세부 목표를 설정하고 주기적으로 이행상태를 검토하여 안전보건 경영 체계를 강화, 발전시킨다.
5. 안전보건 방침 및 목표를 달성하기 위해 모든 근로자 및 이해관계자에 대한 체계적인 교육 훈련을 실시한다.
6. 근로자 및 이해관계자와의 의사소통 체계를 구축하여 의견의 수렴 및 필요한 정보를 제공함으로써 안전보건경영활동에 대한 투명성을 확보한다.
7. 전 임직원의 자율적인 안전보건활동 참여를 보장하고 안전한 일터 조성으로 사회적 책임을 다한다.

안전보건 세부 추진 계획 및 목표

안전보건방침	추진사항	목표
1. 경영자 리더십	안전보건에 대한 의지를 밝히고 목표 설정 안전보건에 필요한 자원(인력, 시설, 장비) 배정 구성원의 권한과 책임을 정하고 참여 독려	경영진의 안전 관리 책임 강화
2. 근로자 참여	안전보건관리 전반에 관한 정보를 공개 모든 구성원이 참여할 수 있는 절차를 마련 자유롭게 의견을 제시할 수 있는 문화를 조성	안전에 대한 Mindset 강화
3. 위험요인 파악	위험요인에 대한 정보를 수집하고 정리 산업재해 및 아차 사고 조사 위험 기계, 기구, 설비, 유해인자 및 위험 장소와 작업 파악	사고 및 질병 발생 가능성 및 중대성 감소
4. 위험요인 제거 대체 및 통제	위험요인별 위험성 평가하고 제거, 대체 및 통제 방안 검토 종합적인 대책을 수립하고 이행 안전보건 확보 및 노사간 상호 참여와 협력으로 중대재해 Zero	중대재해 Zero, 산업재해율 Zero
5. 비상조치 계획 수립	위험 요인을 바탕으로 시나리오 작성 재해발생 시나리오에 따라 조치계획 수립 조치계획에 따라 주기적인 훈련 시행	안전 사고 발생시 대처 및 통제 숙련도 증가
6. 평가 및 개선	안전보건 목표를 설정하고 평가 안전보건관리체계 운영 점검 발굴된 문제점을 주기적으로 검토하고 개선	경영진의 안전 관리 책임 강화

안전관리 조직도



안전보건 인증

산업재해율 결과

원본문서번호: 6268-3876-7744-0934

사업장 산업재해율 조회 결과

◆ 신청내용

사업장명	(주)콤위즈	대표자명	고소라
사업자번호	1018197466	산업 적용업종	통신업 등 2개 업종
소재지	서울특별시 구로구 디지털로34길 27 1010호		

* 해당 자료는 기업 스스로 산재현황을 파악하여 자율적인 산재예방 활동에 활용될 수 있도록 제공되는 자료로, 기업의 안전보건 수준 평가 등의 목적으로 활용될 수 없습니다.
 * "사업장통계연보" 기준의 조회자료로 법연번호, 사업장관리번호로 조회한 정보와 상이 할 수 있습니다.
 * 2023년 재해율(사고사망인원율)은 잠정 수치입니다.

◆ 조회 결과

① 사고사망인원율

기간	사고사망인원율(‰)	
	기업	동종동규모 평균
2021년01월~2022년12월(2년 평균)	0.00	0.47
2021년01월~2021년12월	0.00	0.55
2022년01월~2022년12월	0.00	0.38
2023년01월~2023년09월	0.00	0.79

* 산출방식: (사고사망자/산재보험 적용 근로자 수)×10,000
 - 사고사망자: 근로복지공단의 유족급여가 지급된 업무상 사고사망자 (사업장 밖의 교통사고·운수상, 음주·음식·악업은 사업장 밖의 교통사고도 포함) · 재육행사 · 폭력행위 · 동상의 출퇴근에 의한 사망, 사고발생일로부터 1년을 경과하여 사망한 경우도 제외

② 재해율

기간	재해율(%)					
	전체		사고		질병	
	기업	동종동규모 평균	기업	동종동규모 평균	기업	동종동규모 평균
2021년01월~2022년12월(2년 평균)	0.00	0.38	0.00	0.34	0.00	0.04
2021년01월~2021년12월	0.00	0.44	0.00	0.40	0.00	0.04
2022년01월~2022년12월	0.00	0.31	0.00	0.27	0.00	0.04
2023년01월~2023년09월	0.00	0.32	0.00	0.26	0.00	0.06

* 산출방식: (재해자 수/사고재해자+질병재해자/산재보험 적용 근로자 수)×100
 - 재해자: 근로복지공단의 유족급여가 지급된 사망자 및 근로복지공단에 최초요양신청서를 제출한 재해자 중 요양승인을 받은 자 (동상의 출퇴근으로 발생한 재해는 제외)
 * 질병재해자는 업무상 질병으로 인하여 발생한 사망자와 요양자로, 해당 사업장의 책임으로 발생한 것으로 인정할 수 없습니다.

상계 사장을 확인함
 2024.01.24

신장민: 주석회사용위주 (전자서명)

한국산업안전보건공단 이사장

* 본 증명서는 인터넷으로 발급되었으며 무단으로 복사, 위·변조하는 경우 관련법령에 따라 처벌받을 수 있음을 알려드립니다.
 * 증명서 발급 정보: Chrome | 해상도: 3단 | 세로: 16.0cm | 가로: 16.0cm | 세로: 1.5cm

ISO45001(안전보건경영) 인증



복리후생 제도

임직원의 삶의 질 향상과 전문성 성장을 위해, 일과 가정의 양립부터 성과에 따른 확실한 보상까지 아우르는 콤위즈만의 실속 있는 복지 체계를 운영합니다.



일과 가정 양립

출산·육아휴직 및 난임휴가, 가족돌봄휴가를 자유롭게 사용하며, 임신·육아기 단축근로를 통해 일과 가정의 균형을 지원합니다.



인재 육성 및 자기계발 지원

동반성장 아카데미 교육과 업무 자격증 취득 비용 및 추가 지원금을 제공하며, 도서 구매비를 지원하여 임직원의 성장을 돕습니다.



생활 밀착형 복리후생

기념일 축하금 지급은 물론, 명절 선물과 복지포인트를 통해 임직원의 사기 진작과 풍요로운 생활을 지원합니다.



유연하고 스마트한 근무 환경

탄력적·선택적 근로시간제, 시차 출퇴근제 등 유연근무제를 운영하여 임직원이 스스로 효율적인 업무 환경을 조성하게 합니다.



공정한 성과 보상 및 동기부여

개인의 역량과 업무 성과를 공정하게 평가하여 연봉에 반영하며, 회사 성과에 기여한 만큼 결실을 나누는 성과급 제도를 통해 강력한 동기를 부여합니다.

정보보안 조직도



보안 관리 (문서, PC, 개인정보 등) 수행

- 정보 보호 및 고객 정보 보호를 위한 정책 수립
- 고객 정보 유출 사고에 대한 대응
- 고객 정보 보호 교육 실시

고용현황

2024년 12월 기준

구분	세부항목	2022년	2023년	2024년
전체 인원	총계(명)	105	112	103
성별 구성	남성	94	102	95
	여성	11	10	8
고용 형태	정규직	93	98	99
	계약직	12	14	4
사회적 고용	장애인	2	2	2

고충처리 절차



고충 신청

구두, 서면으로 상담 신청



고충처리 위원회 협의

10일 이내 고충 청취 후 처리
위원회의 처리가 어려운 경우 노사협회에 부의



고충처리 결과 안내

처리 결과를 기한(10일) 내에
해당 사원에게 직접 통보



사후관리 및 기록

고충 사항의 접수 및 처리에 관한 대장을
작성·비치하고 1년간 보존

사회공헌

에너지 취약계층 지원을 기반으로 환경 및 참여형 사회공헌 활동을 확대하여 지속 가능한 사회적 가치 창출

01

참여형 사회공헌

임직원의 자발적 참여를 기반으로
지속 가능한 봉사활동 문화 조성

02

취약계층 지원

연탄 지원 등 에너지 취약계층 대상
실질적 생활 지원 활동 지속 추진

03

지역사회 협력

지역사회 및 협력기관과 연계하여
지속 가능한 사회공헌 활동 체계 구축

사회공헌 활동

2024년 연탄나눔 봉사활동



04 Governance



1. 윤리경영

2. 비윤리행위 신고 채널



지배구조



윤리경영 활동

전 임직원이 준수해야 할 높은 수준의 윤리 가치인 '윤리경영 방침'을 제정하여 경영의 근간으로 삼고 있습니다. 부패 방지, 공정한 직무 수행, 회사 자산 및 정보보호에 대한 구체적인 가이드라인을 수립하여 생활화하고 있습니다. 또한, 자발적 참여형 봉사활동을 정착시켜 지역사회와 상생하는 기업의 책임을 다하고 있습니다.



지배구조 개선

투명성, 공정성, 책임성을 최우선 가치로 삼아의 사결정 체계를 고도화하고 있습니다. 리더십을 활용하여 기업 윤리를 강화하고, 이해관계자 참여와 주주 권익 보호를 명문화했습니다. 이를 통해 윤리적인 비즈니스 실천을 확보하고, 건강하고 투명한 지배구조를 구축하여 회사의 장기적인 신뢰를 강화하고 있습니다.



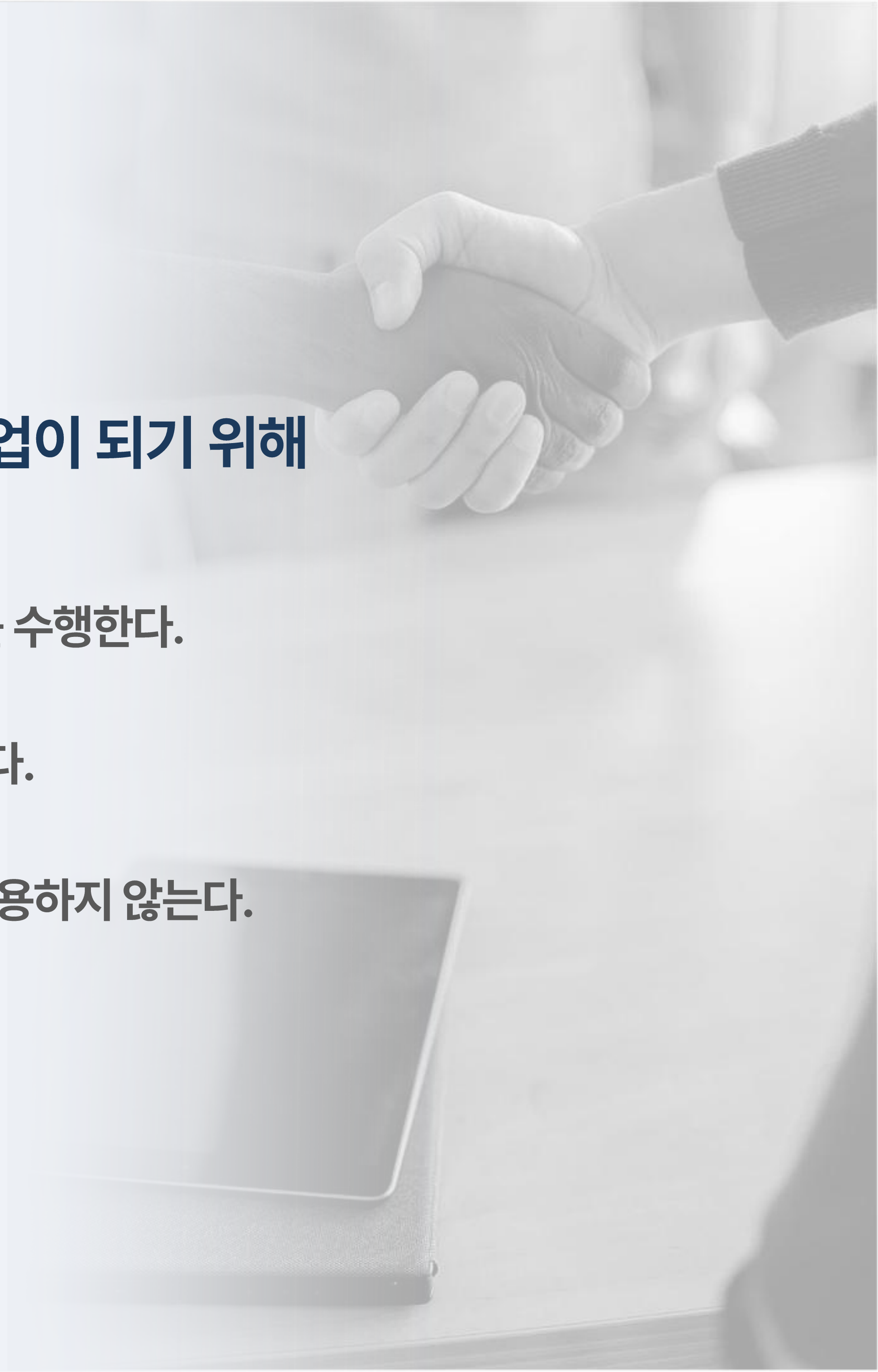
준법 및 리스크 관리

전 사원이 ESG 가치를 인지하고 실천하는 조직 문화를 조성하고 있습니다. 법규 준수를 넘어, ESG 지표를 활용한 매년의 자가 진단을 통해 잠재적 거버넌스 리스크를 선제적으로 파악하고 완화합니다. 또한, '비윤리행위 신고 채널'을 상시 운영하며 비윤리적 행위 발생 시 신속 처리 및 통보 원칙을 고수하며, 제보자의 철저한 비밀 유지로 안심 상담 환경을 구축했습니다.

윤리경영 헌장

(주)콤위즈는 투명경영과 신뢰를 바탕으로 사회적 책임을 다하는 기업이 되기 위해 다음과 같이 실천합니다.

1. 법규 준수와 정직: 모든 경영활동에서 제반 법규를 엄격히 준수하며 공정하게 업무를 수행한다.
2. 존중과 배려: 임직원의 인격을 존중하고, 차별과 괴롭힘이 없는 건강한 일터를 만든다.
3. 청렴과 자산 보호: 부정한 금품과 향응 수수를 금지하며, 회사의 자산을 사적으로 이용하지 않는다.
4. 고객 신뢰: 최고의 품질과 서비스를 제공하며, 고객의 개인정보를 철저히 보호한다.
5. 사회적 책임: 환경 보호에 앞장서고, 지역사회 발전에 적극 기여한다.



ESG 조직도



ESG 경영 리스크

2024년 12월 기준

구분	리스크 항목	내용	대응방안
환경	에너지 사용 관리	사무실 및 시스템 운영으로 전력 사용이 지속 발생하며 비용 및 에너지 사용 관리 필요	전력 사용량 정기 측정 및 사용 절감 관리
	온실가스 배출 관리	전력 사용에 따른 Scope2 온실가스 배출이 지속 발생으로 관리 필요	온실가스 배출량 산정 및 관리
	환경경영 체계 운영 관리	환경경영 체계 운영에 따라 에너지, 폐기물 등 주요 환경 관리 항목 지속	환경경영 정책 및 관리체계 운영을 위한 ISO14001(환경경영)인증 취득
	친환경 제품 사용	사무환경 내 친환경 제품 사용 확대 및 관리	친환경 인증 제품 우선 구매 및 사용 관리
	환경 법규 준수	환경 관련 법규 준수 상태 지속 유지 및 점검	연 1회 이상 법규 점검 및 위반 0건 유지
사회	임직원 인권 및 근로환경	조직 운영 과정에서 인권 보호 및 근로환경 관리 지속	인권 보호 정책 운영 및 교육 실시
	노동권 및 근로조건	근로시간 및 근로조건 관련 법규 준수 및 관리	근로기준법 준수 및 내부 규정 운영
	안전보건	현장 및 사무환경에서 안전관리 및 사고 예방 지속	안전교육 및 현장 점검 운영
	중대재해 대응	중대재해처벌법 대응 및 안전관리 체계 지속 운영	안전관리 체계 운영 및 정기 점검
	사회공헌 활동 운영	임직원 참여 기반 사회공헌 활동 지속 운영 및 확대	참여형 사회공헌 활동 운영 및 실적 관리
	임직원 ESG 인식	ESG 관련 교육 및 캠페인을 통한 임직원 인식 제고	ESG 교육 및 사내 캠페인 운영
지배구조	윤리경영 운영	윤리경영 체계 지속 운영 및 내부 관리 필요	윤리경영 정책 운영 및 교육 시행
	내부통제 및 점검	내부 운영 점검 및 관리 체계 지속 운영	정기 점검 및 자체 점검 수행
	정보보호	정보시스템 운영에 따른 정보보호 관리 지속	정보보호 관리체계 운영 및 담당 업무 세분화
	보안사고 대응	정보보안 위협 대응 및 사고 예방 지속 필요	보안 시스템 운영 및 사고 예방 관리

비윤리행위 신고 채널



비윤리행위 제보

- 이메일, 웹, 우편, 방문 등을 통한 접수
- 접수 시 신고자의 익명성 철저 보장



사실조사

- 제보 내용에 대한 조사 실시
- 필요 시 외부 전문가 협조 가능



조치

- 조사 결과에 따라 해당 부서 또는 인사부서의 후속 조치 시행
- 징계, 제도 개선, 교육 등 실시



결과 통보 및 후속 관리

- 신고자에게 결과 통보(익명)
- 동일 유사 사례 및 재발 방지를 위한 정책 개선

감사합니다.